



晉江經濟報微信公眾號



晉江商人微信公眾號

2025年12月31日 星期三
農曆乙巳年 十一月十二

JINJIANG ECONOMY NEWS

晉江經濟報

E-mail:jjb419@yahoo.cn

菲律賓版
第4136期



鴉片戰爭之後，清政府被迫開放包括福建省廈門和福州在內的五個通商口岸。此後，在廈門的鼓浪嶼、福州的烟台山等地，逐漸涌現出一批外國領事館、教堂、醫院、學校等建築。同時，隨著洋務運動的興起，一批有識之士本着救亡圖存的信念，開始接觸西方先進文明，引進外國先進技術，亦為福建帶來一批中西結合的建築，比較富有代表性的是馬尾船政文化遺址群。本期深讀，記者通過梳理省內具有代表性的領事建築，帶領讀者一同聆聽——

歷史深處的世紀回響

福建日報記者 餘躍



原英國駐福州副領事署外廊 施辰靜 攝



學生們正在列隊，準備進入鼓浪嶼歷史文化陳列館參觀。餘躍 攝

閩江潮涌處

船政風雲的見證

冬日暖陽斜照在福州馬尾馬限山的青石板路上。拾級而上，一座紅白相間的英式建築在陽光下泛着溫潤的光澤，這便是當年的英國駐福州副領事署，當地人仍習慣稱它為“領事分館”。這座佔地480平方米的凹字形建築靜立山巔，百葉窗半開半合，仿佛仍在無聲窺視着山下的閩江航道。

“人”字形地磚引導參觀者步入歲月長廊。建築基座設有精巧的通風口，木制百葉門窗雖漆色斑駁，至今仍能開合自如，從容應對着福州濕潤的氣候。

“這樣的通風設計，是應對福州濕熱天氣的智慧。”講解員林惠向記者解釋道，“但在這些實用考量的背後，其實還藏着另一層精密的算計。”她頓了頓，望向遠處蜿蜒的閩江，繼續說道：“建造這棟建築的本意，從來都不祇是為了居住舒適。”

時間回撥至1840年，英國發動了鴉片戰爭。清政府在戰敗後，簽下了中國近代史上第一個不平等條約——《南京條約》，被迫開放廣州、廈門、福州、寧波、上海五地為對外通商口岸。

彼時，英國人對茶葉需求量巨大。福州正式開埠後，武夷山的茶葉大量從福州出口，馬尾港是當時唯一通往福州內陸的萬噸級碼頭，許多船隻在此停泊，以補給物資、中轉航綫。于是，英國人逐漸在福州市馬尾區留下了許多西式建築。

19世紀60年代，清政府開始了一系列近代化改革，洋務運動因之興起。1866年，洋務派官員左宗棠創辦了中國近代海軍的搖籃——福州船政局。

英國的行動緊隨其後。清同治九年（1870年），英國人着手在馬尾區建造副領事署及附屬建築。其實，當時英國早已在福州倉前山泛船浦設立了領事署，但副領事署所在位置得天獨厚，在此建館是英國人經過深思熟慮的結果：這裏是馬限山的制高點，不僅能夠縱覽四周好風景，還便于打探情報。

史料記載，這裏最初被用作俱樂部。英國領事官員與商人在此聚會，搖晃着杯中的武夷紅茶，密謀如何控制福建茶葉的對外貿易。地下室設有電報房，情報可直通香港。建築兩側突出的角樓，提供了無死角的觀測視野。

林惠引導記者走向建築西側。陽光下視野豁然開朗，閩江航道、馬尾港區，尤其是當年的福州船政局舊址，歷歷在目。“這并非巧合。”林惠指向遠方，“英國人選址馬限山最高點建造這座副領事署，首要目的便是監視。從這裏，船政局每日進出多少工匠、運輸哪些物資，乃至最終下水幾艘艦船，都一覽無餘。”

清同治十三年（1874年），船政大臣沈葆楨贖回英國副領事署產權。清光緒十一年（1885年），船政大臣裴蔭森將其修繕，用作新任英籍教習賴格羅和李家孜的寓所。1942年，英國副領事署被民國海軍部接管。

如今，英國副領事署被納入馬限山近代建築群加以保護利用。“這是展示古城福州滄桑經歷的平臺，也是展現當代福州發展成果的窗口。”福建船政文化管理委員會副主任楊明新說。

陽光穿透雲層，為紅磚建築鍍上金邊。山腳下，閩江水依舊東流，百年前英人窺視的窗口，如今被納入游客拍照的取景框。歲月流轉，世事滄桑，不禁令人感慨萬千。

鼓浪听涛时

萬國建築的咏嘆

晨霧剛剛散去，廈門鼓浪嶼鹿礁路16號的英國領事館舊址前，已有游客在拍照。這座建于1863年的殖民地外廊式建築，連續的拱券在陽光裏投下規律的光影。

1843年10月26日，英國首任駐廈門領事記里布路上的，是一個堅船利炮威脅下的小島。英國軍艦停泊在附近海面，士兵在岸上巡邏，而記里布每日乘快艇往返于廈鼓之間，行使着殖民權力。

“許多游客分不清領事館和領事公館。”廈門大學鼓浪嶼研究中心主任張侃指着地圖解釋。英國領事公館位于鼓浪嶼漳州路，如今是文藝咖啡館。英國領事館才是真正的權力中樞，目前作為鼓浪嶼歷史文化陳列館，向公眾開放。“這種混淆其實很有意思，建築的審美價值常常遮蔽了政治記憶。”

更沉重的記憶，隱藏在鼓浪嶼協和禮拜堂旁的一座紅磚建築裏。

1875年，日本在廈門設立領事館，館址設于協和禮拜堂附近，首任領事為福島九成。1896年，上野專一接任日本駐廈門領事一職，開始在原館附近興建新館。新館屋架為西式雙柱木桁架結構，整體屬于磚木體系，而在外廊及室內局部樓板處，則運用了19世紀末出現的早期鋼筋混凝土技術。

“這種建築樣式，是19世紀末至20世紀初在我國東南沿海開埠口岸常見的外廊式建築。”廈門大學建築與土木工程學院教授李淵介紹，當時在福建建造的許多領事建築，都曾廣泛採用該樣式。

1902年1月10日，清政府被迫簽署《廈門鼓浪嶼公共地界章程》，簽署地點正是這座日本領事館。到了1915年，日本以管理鼓浪嶼上日益增多的日籍僑民為借口，在領事館附設警務科、監獄和拘留所，之後又建造了日本警察署和宿舍。

1937年“七七事變”後，該領事館關閉。1938年廈門島淪陷，該館再度被日方啟用，成為領事官邸，並為一部分館員和警察提供服務。1941年底至1945年，日軍全面武裝佔領鼓浪嶼，日本警察署成為控制全島的暴力機關。

90多歲的胡阿婆（應本人要求化名）是土生土長的鼓浪嶼居民，親身經歷過那段屈辱的歲月。“那時候島上的很多人被抓去關在日本領事館的水牢裏，受盡折磨！”提及往事，她潸然淚下。

1945年，日本無條件投降，該領事館停用。日本領事館舊址是目前鼓浪嶼保留較完整的19世紀領事館建築之一，其建築技術、藝術特徵、景觀環境都是鼓浪嶼近代建築群的重要組成部分。

1902年以後，這座面積不到2平方公里的小島正式成為公共租界。據統計，還有美、德、奧地利、日、西班牙、挪威、瑞典等國都曾在鼓浪嶼設領事和領事館。

鼓浪嶼獨特的文化景觀吸引了許多外地人前來創業，來自四川的劉平安就是其中之一。

“我每次來到鼓浪嶼，不僅是感受萬國文化風情，更重要的是提醒自己勿忘國耻，銘記中華民族走過的風雨路。”劉平安說，他和朋友在這裏開辦民宿，也常攜家人來此小住，希望大家能在歷史的氛圍中，繼續這份銘記與前行。

歷史是一首復調的交響，而那些建築便

是它沉默的音符。如今，游客穿梭其間，光影在拱券間流轉，咖啡香與快門聲交織，這份尋常烟火，宛如一首恬淡平和的夜曲，不禁令人流連忘返。

时空坐标里

時代精神的焕新

攤開福建地圖，祇見馬尾扼守閩江入海口，是福州海上門戶；鼓浪嶼雄踞廈門港外，可控廈漳咽喉。一北一南，扼八閩海岸綫之要衝，因此成為近代殖民者競相爭奪的戰略要地。

馬尾的英國副領事署盤踞馬限山之巔，鼓浪嶼的各國領事館亦多建于臨海高地，選址皆着眼于觀察視野最大化。時間上也似形成呼應：馬尾的英國副領事署建于1870年，鼓浪嶼日本領事館新館落成于1896年，其間相隔的26年，正是列強在華勢力此消彼長的動蕩時期。

走進兩地遺址，可以清晰地看到殖民建築使用着同一種“語法”，卻說着不同的“方言”。

建築樣式上，兩地均採用殖民地外廊式：高大廊柱、連續拱券、百葉門窗。這是19世紀熱帶殖民地建築的“國際樣式”，象徵着西方殖民者對東方的適應與權威宣示。

但細辨之下，差異立現。馬尾的英國副領事署注重實用功能，布局嚴謹如軍事堡壘；鼓浪嶼日本領事館則刻意融入和室、枯山水等元素，彰顯文化輸出的意圖。

“英國在馬尾的重點是商業控制與情報收集，風格務實。”閩江學院人文學院蔡國妹教授分析道，“日本在鼓浪嶼則意圖展示其‘亞洲領導者’姿態，因此在西式建築中嫁接日本符號，試圖構建‘東洋優于西洋’的敘事。”

時光流轉至21世紀，兩地面臨着同一課題：在新時代，如何讓承載傷痛記憶的歷史建築更好地發揮作用？

答案不約而同指向“活化利用”。馬尾的英國副領事署被改為教習寓所，實現了從“監視者居所”到“知識傳播者住所”的轉換；鼓浪嶼的各國領事館則大多轉型為博物館、文化空間，從“權力場所”變為“記憶場所”。

這種轉變，在參觀者身上也得到清晰映照。

在馬尾，一對年輕父母告訴孩子：“這裏曾是監視我們的‘眼睛’。”孩子問：“那為什麼還要保護？”母親答：“因為要記住，更要自強超越。”

在鼓浪嶼，大學生們從同一建築中讀出了不同層次：學建築的分析拱券結構，學歷史的講述水牢往事，學藝術的記錄光影變化。最後他們說：“這棟建築就像多聲部樂章。”

一位臺灣游客的留言尤為深刻：“在臺北也看過類似建築，但這裏的不同在于，它們活過來了。”“活過來”三字，道盡精髓。當建築不再是沉默的廢墟，而變身音樂廳、書店、民宿、教育基地時，它們便真正獲得了新生。

閩水泱泱，雲烟氤氳。陽光下的英式舊署靜謐安詳，山間薄霧輕輕繚繞；300公里外，廈門鼓浪嶼上的歷史文化陳列館正開門迎客。一批批參觀者走上石階，準備“翻開那段灰暗的歷史記憶”。

閩江之畔，鷺江之濱，建築依舊，磚石如昔，但講述者變了，聆聽者變了，講述的方式也變了。建築終會老去，記憶或將模糊，但一個民族從創傷中站起，毅然前行的姿態，必將凝成最永恆的風景。



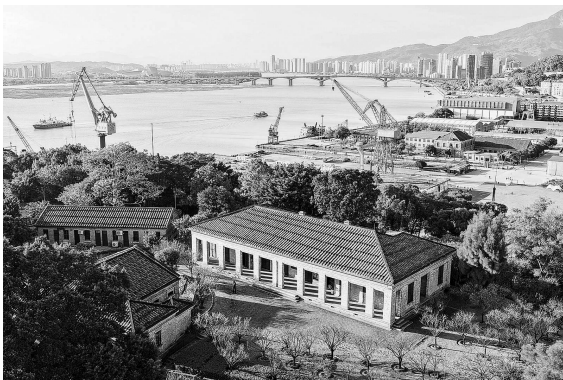
中國船政文化博物館結合實物展示與場景體驗，幫助青少年了解近代船政史，傳承船政精神。陳天博 攝



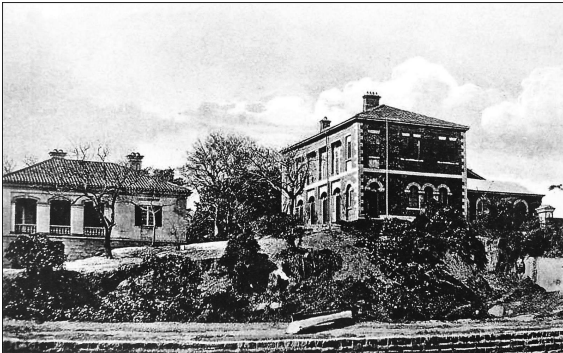
原日本領事館舊址附近的協和禮拜堂前，游客正在拍照。施辰靜 攝



原英國駐福州副領事署外立面 劉志雄 攝



原英國駐福州副領事署位于馬限山制高點，不遠處的山下就是福州船政局。施辰靜 攝



鼓浪嶼英國領事館老照片（資料圖片）